

2018학년도 시흥매화중학교 학교평가 계획

I. 학교평가 기본계획

1. 추진 근거

■ 2018 경기교육 기본계획

■ 초·중등교육법 제9조

《 초·중등교육법 제9조: 학생·기관·학교 평가 》

제9조 ③ 교육감은 교육행정의 효율적 수행 및 학교 교육능력 향상을 위하여 그 관할하는 교육행정기관과 학교를 평가할 수 있다.

④ 제2항 및 제3항에 따른 평가의 대상·기준·절차 및 평가결과의 공개 등에 필요한 사항은 대통령령으로 정한다.

⑤ 평가 대상 기관의 장은 특별한 사유가 있는 경우가 아니면 제1항부터 제3항까지의 규정에 따른 평가를 받아야 한다.

■ 초·중등교육법 시행령 제12조, 제13조

《 초·중등교육법시행령 제12조: 평가의 기준 》

제12조 ② 학교평가는 다음 각 호의 사항을 기준으로 실시한다.

1. 교육과정 운영 및 교수·학습 방법
2. 교육 활동 및 교육 성과
3. 그밖에 학교운영에 관한 사항으로서 교육부장관 또는 교육감이 필요하다고 인정하는 사항

《 초·중등교육법시행령 제13조: 평가의 절차·공개 등 》

제13조 ③ 시·도교육청평가, 교육지원청평가 및 학교평가는 법 제30조의4에 따른 교육정보시스템에 저장된 자료, 「교육관련기관의 정보공개에 관한 특례법」 제5조에 따른 공시정보 등을 이용한 정량(定量)평가의 방법으로 한다. 다만, 정량평가만으로 정확한 평가가 어렵다고 인정되는 경우에는 서면평가, 설문조사, 관계자 면담 등의 방법을 이용한 정성(定性)평가의 방법을 병행할 수 있다.

④ 교육부장관 또는 교육감은 특히 필요하다고 인정하는 경우를 제외하고는 평가결과를 공개하여야 한다.

⑤ 이 영에서 규정한 사항 외에 법 제9조제2항에 따른 평가에 필요한 사항은 교육부장관이 정하고, 법 제9조제3항에 따른 평가에 필요한 사항은 교육감이 정한다.

2. 목적

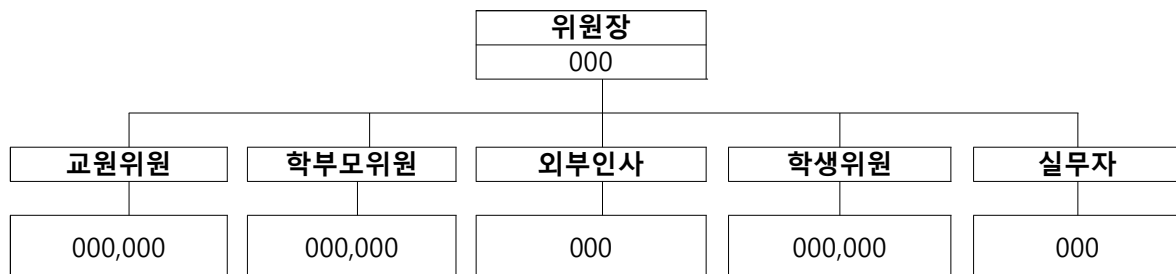
- 자율과 자치로서의 학교평가 운영으로 학교자율경영체제 확립
- 학교교육 질 개선 및 교육적 책무성 제고를 위한 성장중심의 학교평가
- 교육공동체의 참여·소통·협력을 통한 집단역량 강화 및 학교 간 동반 성장

3. 추진 방향

- 자율과 자치로서의 학교평가 시행
- 자체평가 방식으로 매년 학교평가 실시
- 성장중심의 학교평가 문화를 위한 학교평가 추진 체제 정비 및 지원
- 학교교육 질 개선 및 교육적 책무성 제고를 위한 평가목표 설정
(연차적 학교성장 목표를 수립하고 매년 학교평가를 통한 목표 관리 체제 구축)
- 정량지표는 학교정보공시, NEIS 등 공개데이터 활용
- 평가 결과와 연계한 학교컨설팅 실시 및 학교의 자발적 개선 노력 유도
- 결과에 한정된 평가에서 교육의 전 과정에 대한 평가로 전환
- 문제해결 중심의 학교평가 과정과 결과 공유를 위한 학교네트워크 운영

4. 학교평가 추진 체제 : 학교평가위원회

■ 구성



■ 역할

- 성장중심의 학교평가계획 수립 및 운영 관리
- 평가요소 또는 평가내용별 평가 담당부서 배정 및 조정
- 전년도 학교평가 과정, 결과 등 분석 및 환류
- 연차적 성장 목표, 평가 방법, 평가 자료 등 관리
- 평가 결과보고서 작성자 및 방법, 평가결과 활용 방안 탐색
- 기타 평가 관련 사항 심의

5. 학교의 역할

각급 학교

- 학교평가위원회 구성 및 운영
- 학교평가계획 수립 및 학교 홈페이지 탑재
- 학교평가 연수 및 홍보
- 학교평가 시행: 1단계 부서별 평가와 2단계 공동평가 실행
- 학교평가 결과보고서 작성 및 결과 공유
- 학교평가 결과 공개 및 활용(환류)
- 교감지구장학, 학교장지구장학을 통한 평가 역량 강화 및 결과 공유
- 학교조직 진단(<http://gsoat.goe.go.kr>), 학교컨설팅 등 선택적 실시
- 학교평가 자체점검 및 환류

6. 학교평가 절차 흐름도



7. 학교평가 연간 일정표

준비 ~2월	<ul style="list-style-type: none"> ○ 학교평가 총괄부서 및 개별부서 배정 ○ 학교평가위원회 구성
계획 수립 ~6월	<ul style="list-style-type: none"> ○ 학교평가계획 수립 및 학교 홈페이지 공개 <ul style="list-style-type: none"> - 학교평가 추진 일정 수립 - 학교평가 방법 결정(평가요소별 개별부서에서 구체적 계획 수립) - 자율지표 설정 <ul style="list-style-type: none"> ※ 학교교육과정운영계획에 학교평가계획 포함하여 공개 가능 ○ 학생, 학부모, 교직원 대상 연수 <ul style="list-style-type: none"> - 전년도 운영 결과, 추진 일정, 평가 방향, 참여 방법 등 <ul style="list-style-type: none"> ※ 학부모 연수는 학부모 총회 등을 활용
평가 시행 ~12월	<ul style="list-style-type: none"> ○ 학교평가 실시(1단계 개별부서 평가, 2단계 공동평가) <ul style="list-style-type: none"> - 공통지표와 자율지표에 대한 근거자료 수집 및 정리 - 수집된 자료를 토대로 1단계 학교평가 실시 - 1단계 평가결과를 바탕으로 2단계 공동평가 실시 - 평가결과 분석 및 최종 정리, 결과보고서 작성 - 학교조직 진단 실시 후 학교평가 결과와 비교 분석
결과 활용 ~2월	<ul style="list-style-type: none"> ○ 학교평가 결과 공유 <ul style="list-style-type: none"> - 학교구성원 간 평가결과 공유 및 개선 방안 논의 ○ 평가결과 공개: 학교홈페이지(2019. 1월), 정보공시(2019. 4월) ○ 학교평가 자체점검 ○ 학교평가 및 자체점검 결과 학교 개선 기초자료로 활용 <ul style="list-style-type: none"> - 다음 연도 학교교육과정운영계획, 학교평가계획 자료로 활용 ○ 학교조직 진단 또는 학교컨설팅 의뢰

8. 2018 평가 지표 체계

■ 공통지표와 자율지표

공통지표	자율지표
<ul style="list-style-type: none"> ○ 경기혁신교육 내용 ○ 4개 영역 14개 지표로 구성 ○ 모든 학교에서 필수 적용 	<ul style="list-style-type: none"> ○ 학교의 당면과제, 특색과제 중심으로 자율 개발 ○ 모든 학교에서 필수 설정 및 적용

■ 공통지표의 구성

평가 영역	평가 지표
1. 참여와 소통의 자치공동체	1-1. 비전 공유와 책무성 제고
	1-2. 역동적이고 민주적인 학교문화 조성
	1-3. 교육활동 중심의 학교시스템 구축
	1-4. 지역사회와의 협력 노력
2. 존중과 배려의 생활공동체	2-1. 존중과 배려의 학교 문화 조성
	2-2. 안전한 학교 만들기과 자율적 규범 실천하기
	2-3. 민주시민교육의 활성화
3. 개방과 협력의 학습공동체	3-1. 학교조직의 학습조직화
	3-2. 공동연구·공동실천
	3-3. 수업 개방과 성찰 실천
4. 창의적 교육과정 운영	4-1. 교육과정 정상화
	4-2. 교육과정 다양화
	4-3. 학생성장을 돕는 교육과정 실천
	4-4. 교육과정 운영의 책무성 제고

■ 자율지표의 구성

- 자율지표는 정량평가를 중심으로 하되 정성평가로 보완할 수 있음.
- 자율지표는 교직원, 학부모, 학생이 협의하여 학교평가위원회를 통해 학교의 당면 과제나 특색과제로 설정
 - ※ 자율지표를 학교에 유리한 지표 위주로 개발하지 않음.
- 자율지표의 평가 영역이나 평가 지표, 평가 요소, 평가 내용, 산출 요령, 등급 및 배점 등은 학교 여건과 상황에 맞게 자율적으로 설정

9. 2018 평가 지표의 활용 방법

- 공통지표와 자율지표는 모든 학교에서 필수 평가 사항임.
- 학교평가 매뉴얼에는 교원용과 학생용 설문지만 수록되어 있으며, 학부모용 설문지 필요 시 학교 자체 개발 사용
- 학생이나 학부모 대상 설문조사에서는 전체 학생이나 학부모의 특성을 반영하고 있는 집단을 표집하여 설문조사를 실시할 수 있음.

10. 평가 결과 활용

학교평가 결과 공유, 학교평가 결과 누적 관리

- 교직원, 학생, 학부모와 결과 공유
- 학교평가 결과 누적 관리

평가결과 공개 및 정보공시

- 학교홈페이지 탑재(2019. 1월 중)
- 정보 공시(2019. 4월 중)

평가결과 활용, 학교평가 자체점검

- ‘평가결과 → 차년도 계획 및 중장기 발전계획 수립 → 실천 → 평가’의 과정이 자율적으로 이루어지는 학교시스템 구축
- 학교조직 진단 분석 의뢰, 학교컨설팅 의뢰 등
- 학교평가 자체점검 및 환류

- 활용 방법: 학교 실정에 맞게 교육과정운영계획 등에 자율 반영
- 활용 내용
 - 전년도 학교평가 총점이나 지표별 점수 등으로 객관적 목표 설정을 통한 학교의 성장 누적 관리
 - 차년도 학교평가 자율지표 또는 자율장학 과제 설정에 반영
 - 평가지표별, 평가요소별, 평가내용별 성장 계획 또는 실행 전략 수립
 - 학교평가를 학교교육 개선의 기회로 적극 활용
 - 학교교육과정운영계획, 중장기 학교발전계획 등의 수립 등에 활용
 - 학교평가 결과를 담임장학사와 공유하고 학교 발전 방안을 함께 모색

Ⅱ. 학교평가 지표



Ⅲ. 2018 학교평가 지표

공통지표

1. 공통지표 개발 방향

- ◆ 초·중등교육법 시행령 제12조 및 제13조
- ◆ 2018 경기교육 기본계획
- ◆ 2018 학교평가 계획, 혁신학교 이해 자료, 혁신공감학교 기본 계획 내용 반영

2. 공통지표 및 평가 요소 설정 과정

* 학교혁신을 위한 학교의 중점 과제 설정 → 중점 과제에 대한 세부 과제 추출 → 세부 과제별 평가지표 및 평가요소 설정

■ 학교의 중점 과제

- 민주적 학교 운영 체제 구축을 위한 참여와 소통의 **자치 공동체** 학교 만들기
- 교실 공동체 회복과 구성원 간 신뢰 회복을 위한 존중과 배려의 **생활 공동체** 만들기
- 행정중심 학교조직을 학습조직화하고 공동연구·실천을 위한 **전문적 학습공동체** 구축
- 삶의 역량을 위한 교육과정 개발과 배움중심수업을 추구하는 **창의적인 교육과정** 운영

3. 2018 공통지표 체계

영역	평가지표	평가 요소	유형	담당부서
1. 참여와 소통의 자치 공동체	1-1. 비전 공유와 책무성 제고	1-1-1. 학교구성원이 비전을 공유하고 학교교육목표 실현을 위해 노력하고 있는가?	정량정성	혁신부
		1-1-2. 학교평가에 모든 구성원이 함께 참여하고 그 결과를 바탕으로 자구 노력을 기울이고 있는가?		연구부
	1-2. 역동적이고 민주적인 학교문화 조성	1-2-1. 학교장은 혁신적 리더십을 발휘하고, 학교구성원은 학교 운영에 역동적으로 참여하며 협업하고 있는가?	정량정성	교무부
		1-2-2. 민주적인 학교문화를 조성하기 위해 노력하고 있는가?		학생부
	1-3. 교육활동 중심의 학교시스템 구축	1-3-1. 가르치는 일에 전념할 수 있도록 교육활동 중심의 학교시스템을 구축하고 교원업무정상화를 위해 노력하고 있는가?	정량정성	교무부
		1-3-2. 교육활동을 촉진하는 예산 편성 및 환경 조성을 위해 노력하고 있는가?		행정실
	1-4. 지역사회와의 협력 노력	1-4-1. 지역사회와의 협력을 위해 노력하고 있는가?	정량정성	1학년부
				진로부 학생부 행정실 혁신부

영역	평가지표	평가 요소	유형	담당부서
2. 존중과 배려의 생활 공동체	2-1. 존중과 배려의 학교 문화 조성	2-1-1. 존중과 배려의 학교 문화가 조성되어 있는가? 2-1-2. 소통과 공감, 존중과 배려의 관계 형성을 위해 노력하고 있는가?	정량 정성	학생부
	2-2. 안전한 학교 만들기 자율적 규칙 실천하기	2-2-1. 안전사고, 학교폭력 발생 빈도를 줄이려고 노력하고 있는가? 2-2-2. 학교 구성원이 생활규범을 자율적으로 정하여 실천하고 있는가?	정량 정성	학생부
	2-3. 민주시민 교육의 활성화	2-3-1. 학생들의 민주시민 자질을 함양하기 위해 노력하고 있는가? 2-3-2. 학생 주도의 자치활동 활성화를 위해 노력하고 있는가?	정량 정성	학생부
3. 개방과 협력의 학습 공동체	3-1. 학교조직의 학습 조직화	3-1-1. 학교조직이 학습조직화가 되어 전문적 학습공동체 지원 환경을 조성하고 있는가?	정량 정성	혁신부
	3-2. 공동연구 · 공동실천	3-2-1. 공동연구 · 공동실천으로 학교현장의 문제 해결을 위한 실행학습이 이루어지고 있는가?	정량 정성	혁신부
	3-3. 수업 개방과 성찰 실천	3-3-1. 수업 개방과 성찰을 통해 연구 실천 사례를 나누고 수업을 개선하려고 노력하고 있는가?	정량 정성	혁신부
4. 창의적 교육과정 운영	4-1. 교육과정 정상화	4-1-1. 실적형, 편익주의적 교육과정 운영을 지양하고 학교교육과정이 정상적으로 운영될 수 있도록 노력하고 있는가?	정량 정성	교무부
	4-2. 교육과정 다양화	4-2-1. 학생들의 특성을 고려하여 교육과정을 다양하고 특색 있게 편성하여 운영하고 있는가?	정량 정성	1학년부 2학년부 3학년부 교무부 진로부
	4-3. 학생성장을 돕는 교육과정 실천	4-3-1. 교육과정 재구성, 수업, 평가, 기록을 학생성장 중심으로 일관성 있게 진행하고 있는가?	정량 정성	연구부
	4-4. 교육과정 운영의 책무성 제고	4-4-1. 학습부진 해소를 위해 노력하고 있는가?	정량 정성	연구부
		4-4-2. 학생의 건강한 성장을 위해 노력하고 있는가?		학생부 체육교사 영양교사

4. 2018 본교 자율지표 체계

영역	평가지표	평가 요소	유형	담당부서
5. 특성화 교육	1. 진로 및 직업교육 계획 및 운영	5-1-1. 진로 교육이 다양하게 잘 이루어지고 있는가? 5-1-2. 직업교육이 다양하게 잘 이루어지고 있는가?	정량 정성	진로부
	2. 독서교육 활성화	5-2-1. 국어과 주도의 독서교육이 잘 이루어지고 있는가? 5-2-2. 도서관에서 독서활성화를 위한 다양한 프로그램을 운영하고 있는가?	정량 정성	국어과 사서
	4. 학생 주도 자율동아리 운영	5-4-1. 학생 주도의 자율 동아리가 꾸준히 운영되고 있는가?	정량 정성	2학년부
	5. 학생복지 프로그램 운영 (희망삼기)	5-5-1. 학생들의 복지를 위한 프로그램이 잘 운영되고 있는가?	정량 정성	혁신부